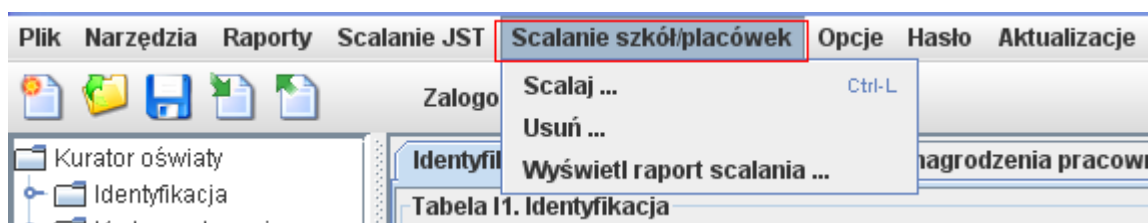


Scalanie danych przez kuratorium oświaty

W pliku kuratorium pasek narzędzi z podstawowymi funkcjami programu zawiera funkcje: ‘Scalanie szkół/placówek’ oraz ‘Scalanie JST’:

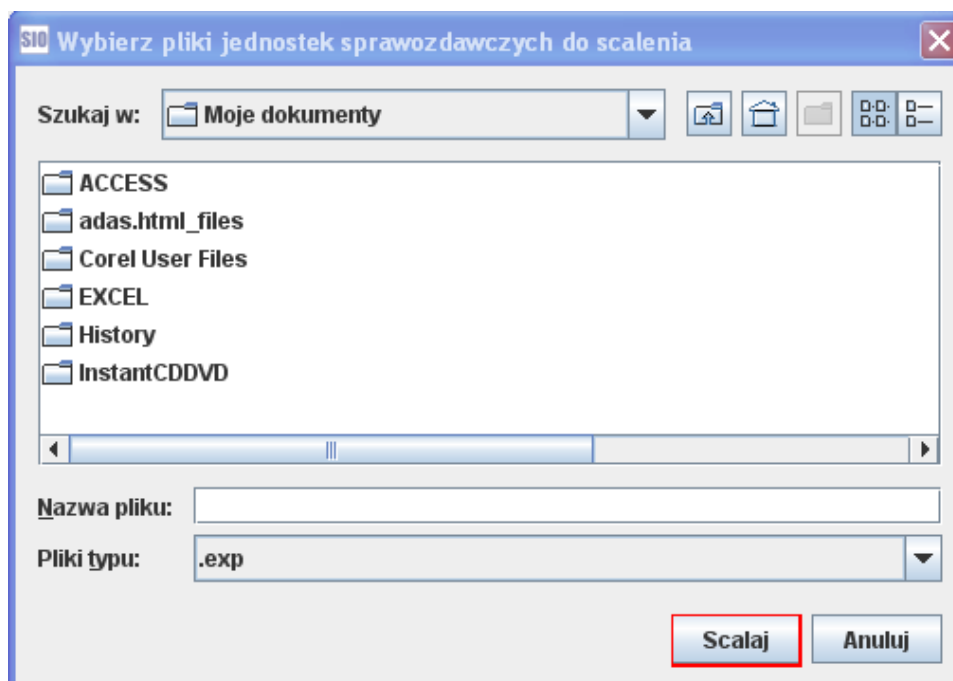
Scalanie szkół/placówek:



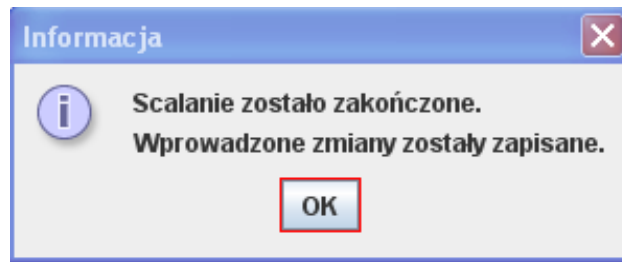
Scalaj

opcja ta służy do scalania szkół/placówek:

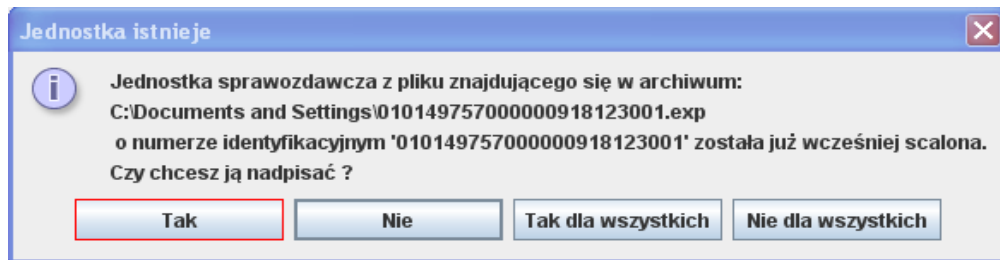
- przed przystąpieniem do scalania danych zalecane jest wgranie do jednego katalogu wszystkich otrzymanych ze szkół/placówek zakodowanych plików z rozszerzeniem .exp; usprawni to znacznie scalanie plików, gdyż można zaznaczyć kilka plików jednocześnie i wszystkie zostaną jednocześnie scalone,
- po wybraniu funkcji ‘Scalaj’ na ekranie pojawi się okno ‘Wybierz pliki jednostek sprawozdawczych do scalenia’; w tym miejscu należy wskazać lokalizację pliku lub plików do scalenia:



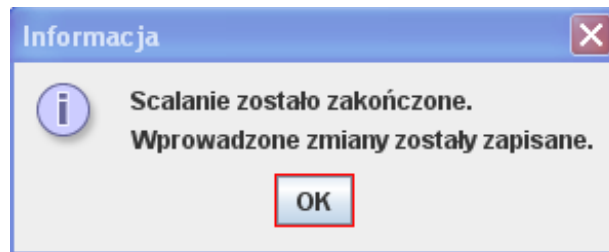
- pliki można scalać pojedynczo, zaznaczając kolejne pliki lewym klawiszem myszy lub zaznaczyć jednocześnie kilka plików przy użyciu klawisza ‘Shift’ i lewego klawisza myszy; po zaznaczeniu pliku lub plików do scalenia należy wybrać klawisz ‘Scalaj’,
- jeżeli plik zaznaczony do scalenia jest poprawny, na ekranie wyświetli się okno z komunikatem:



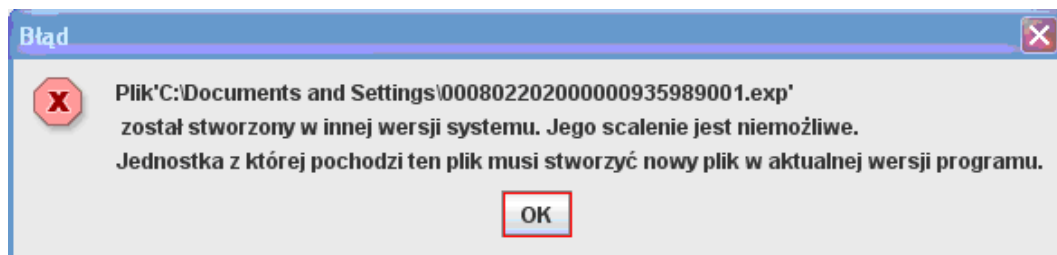
- jeżeli wybrany do scalenia plik został już wcześniej scalony, program wyświetli okno **'Jednostka istnieje'**; taki plik można ponownie scalić, nowe dane zostaną nadpisane:



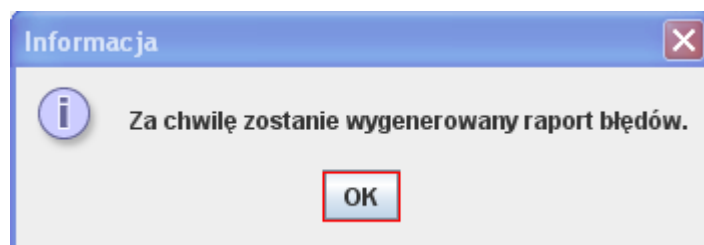
- po wybraniu przycisku **'Tak'** pojawi się informacja o zapisaniu zmian:

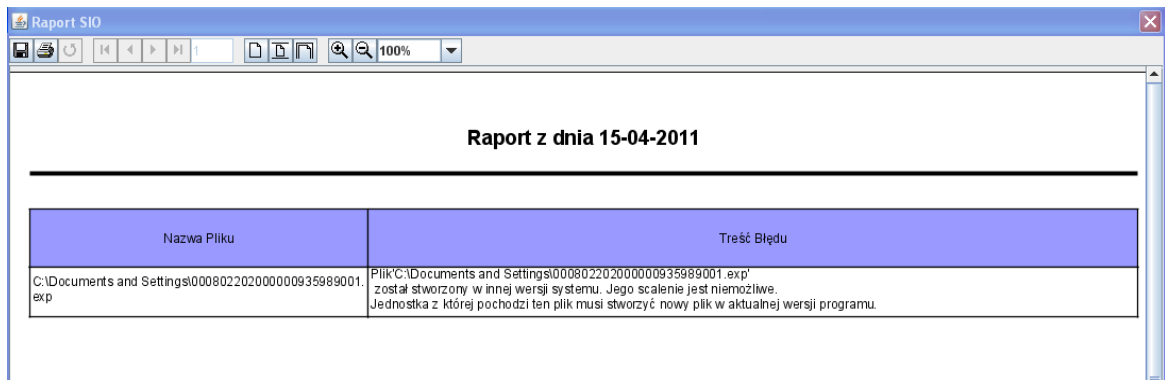


- jeżeli plik zaznaczony do scalenia jest stworzony w starszej wersji programu, na ekranie wyświetla się okno **'Błąd'**:

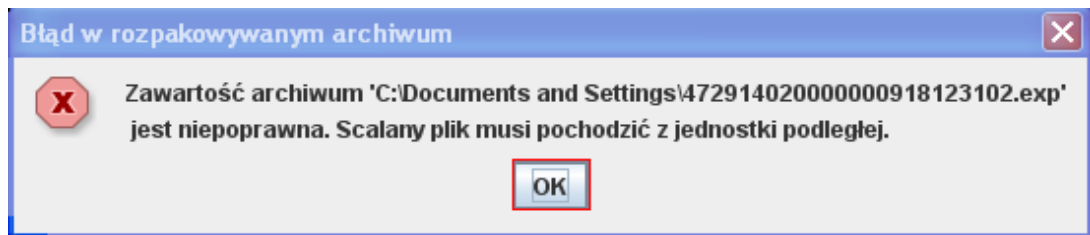


- po użyciu przycisku **'OK'** pojawi się okno **'Informacja'** i kolejno zostanie wygenerowany raport błędów:

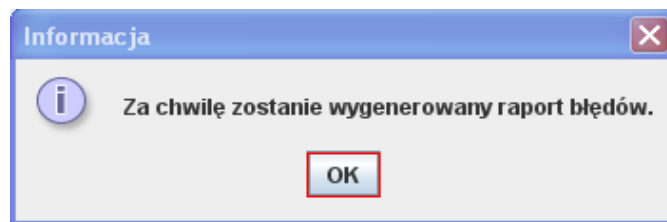




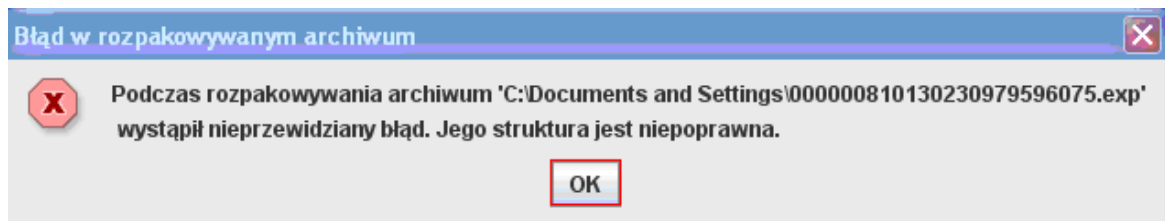
- jeżeli plik zaznaczony do scalenia nie pochodzi z jednostki podległej, na ekranie wyświetla się okno **‘Błąd w rozpakowywanym archiwum’**:



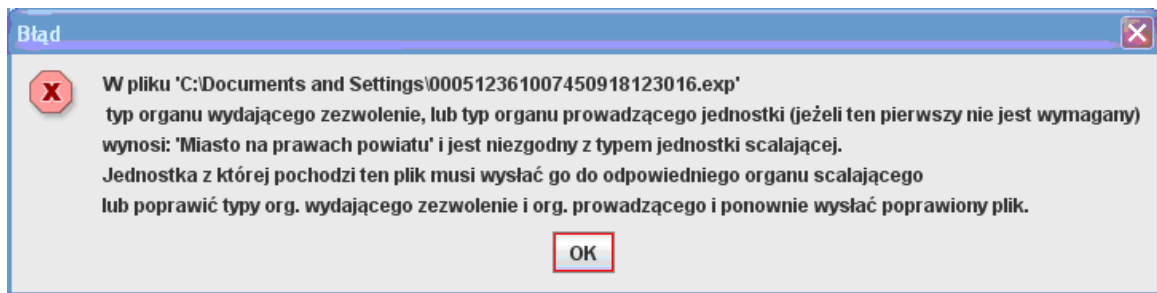
- po użyciu przycisku **‘OK’** pojawi się okno **‘Informacja’** i kolejno zostanie wygenerowany raport błędów:



- może się również zdarzyć, że plik przesłany przez szkołę/placówkę jest fizycznie uszkodzony (np. przy przesyłaniu pliku pocztą email zdarza się, że plik jest ucinany) i wówczas pojawi okno **‘Błąd w rozpakowywanym archiwum’**:



- może się również zdarzyć, że w pliku przesłanym przez szkołę/placówkę została źle wypełniona identyfikacja w wierszach dotyczących organów prowadzącego i organu wydającego zezwolenie lub szkoła/placówka przesłał plik zakodowany do złej jednostki samorządu terytorialnego; zostanie wyświetlone okno **‘Błąd’**:



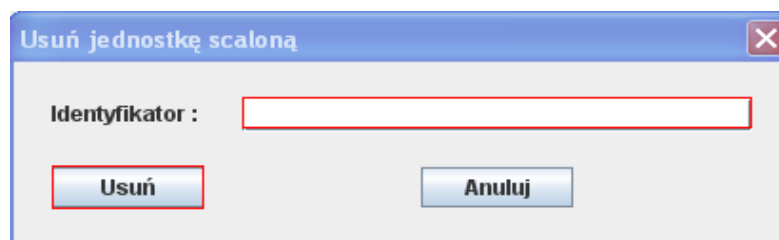
UWAGA!

Nie należy wskazywać swojej jednostki (KO) do scalania. Jednostka scalająca zakoduje się i dopisze do zbioru w momencie eksportu pliku do organy prowadzącego (czyli Ministerstwa); scalane są **pliki z rozszerzeniem .exp** ze szkół/placówek podległych KO!

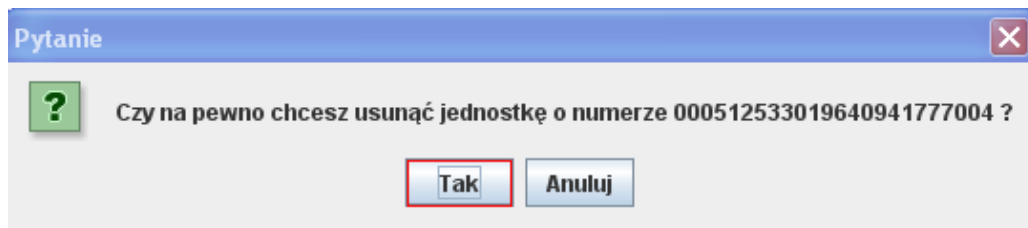
Usuń

opcja ta pozwala usunąć placówkę wcześniej scaloną:

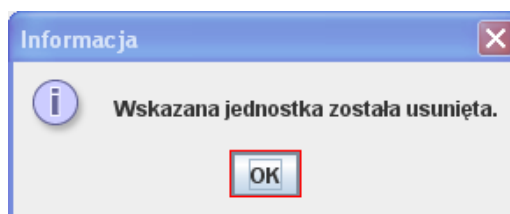
- po wybraniu tej opcji pojawia się okno **‘Usuń jednostkę scaloną’**, w którym należy wpisać identyfikator jednostki, a następnie potwierdzić wykonanie operacji używając przycisku **‘Usuń’**:



- po wpisaniu identyfikatora i użyciu przycisku **‘Usuń’** pojawi się okno z pytaniem:



- w tym momencie istnieje jeszcze możliwość wycofania się z usuwania jednostki wcześniej scalonej za pomocą przycisku **‘Anuluj’**; jeżeli użyje się przycisku **‘Tak’** wówczas nastąpi trwałe usunięcie jednostki scalonej i pojawi się informacja potwierdzająca usunięcie:



Wyświetl raport scalania

opcja ta umożliwia wyświetlenie danych identyfikacyjnych scalonych szkół/placówek:

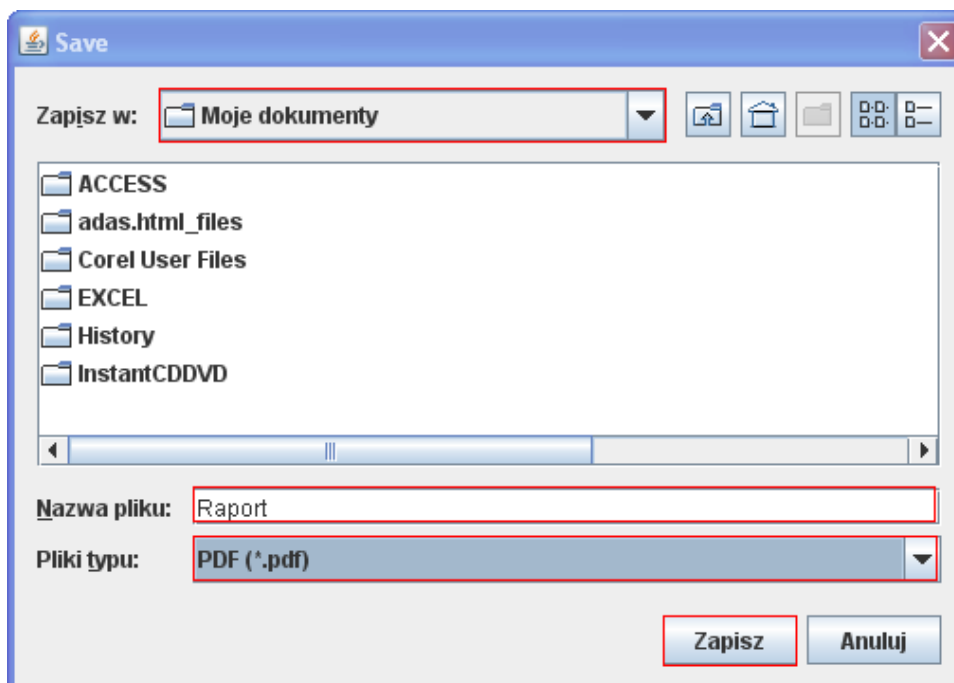
- po scaleniu plików można wyświetlić i wydrukować raport, który zawiera podstawowe informacje ze szkół i placówek scalonych, takie jak identyfikator jednostki, nazwę, adres, liczbę uczniów/wychowanków i liczbę zatrudnionych nauczycieli:



Raport jednostek scalonych z dnia 15-04-2011

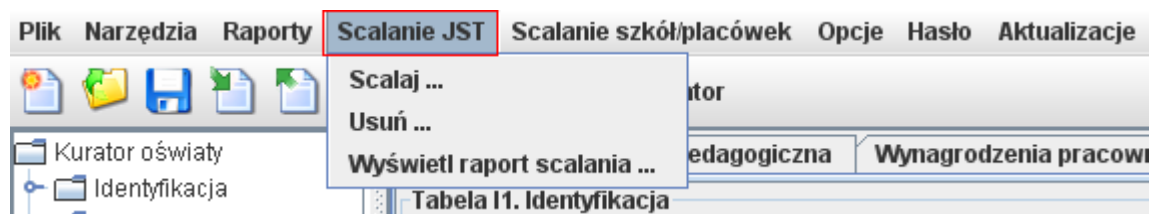
Identyfikator	Liczba kontrolna	Wersja programu	Rodzaj jednostki	Nazwa	Adres	Liczba nauczycieli	Liczba uczniów
14165397400000918123080	78	3.1.0	Samodzielna	Zespół Wychowania Przedszkolnego	WARSZAWA	2	31
01014975700000918123001	70	3.1.5	Samodzielna	Przedszkole Specjalne	WARSZAWA	11	32
Razem :						13	63
Liczba scalonych jednostek :						2	

- raport ten można wydrukować przy użyciu przycisku z symbolem drukarki, który znajduje się w lewym górnym rogu okna **'Raport SIO'**,
- raport ten również można zapisać przy użyciu przycisku z symbolem dyskiety, który znajduje się w lewym górnym rogu okna **'Raport SIO'**,
- po użyciu tego przycisku pojawi się okno **'Save'**, w którym w polu **'Zapisz w'** należy wybrać lokalizację zapisu, w polu **'Nazwa pliku'** należy wpisać nazwę raportu oraz w polu **'Pliki typu'** wybrać formę, w jakiej ma być zapisany plik z raportem (może to być np. PDF, arkusz Excel):



- po scaleniu wszystkich plików otrzymanych ze szkół/placówek prowadzonych przez KO należy przystąpić do scalania jednostek samorządu terytorialnego:

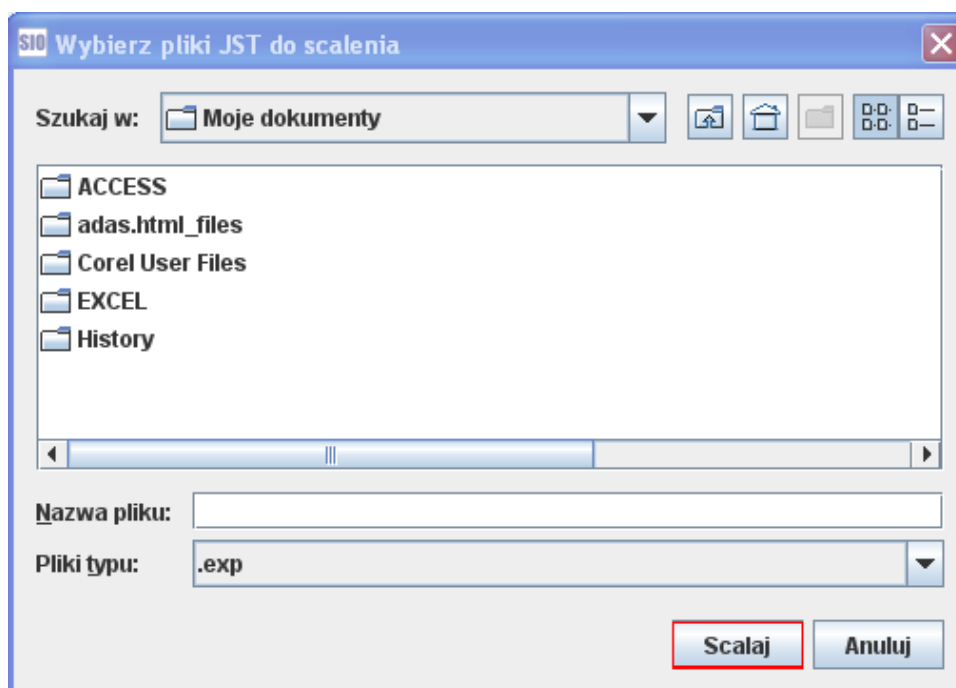
Scalanie JST:



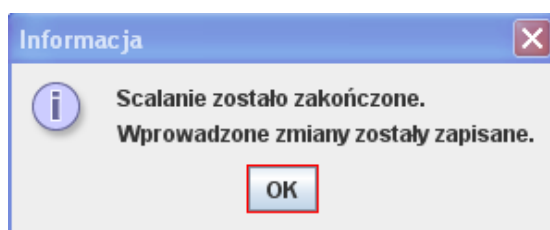
Scalaj

opcja ta służy do scalania jednostek:

- przed przystąpieniem do scalania danych zalecane jest wgranie do jednego katalogu wszystkich otrzymanych z JST zakodowanych plików z rozszerzeniem .exp; usprawni to znacznie scalanie plików, gdyż można zaznaczyć kilka plików jednocześnie i wszystkie zostaną jednocześnie scalone,
- scalanie JST dokonuje się po wybraniu w funkcji 'Scalanie JST' opcji 'Scalaj'; na ekranie pojawi się okno 'Wybierz pliki JST do scalenia'; w tym miejscu należy wskazać lokalizację pliku lub plików do scalenia:



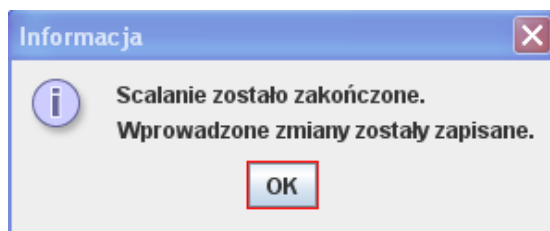
- pliki można scalać pojedynczo, zaznaczając kolejne pliki lewym klawiszem myszy lub zaznaczyć jednocześnie kilka plików przy użyciu klawisza 'Shift' i lewego klawisza myszy; po zaznaczeniu pliku lub plików do scalenia należy wybrać klawisz 'Scalaj',
- jeżeli plik zaznaczony do scalenia jest poprawny, na ekranie wyświetli się okno z komunikatem:



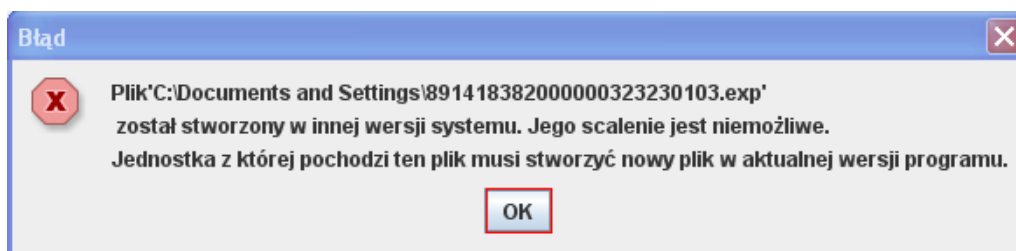
- jeżeli wybrany do scalenia plik został już wcześniej scalony, program wyświetli okno **‘JST istnieje’**; taki plik można ponownie scalić, nowe dane zostaną nadpisane:



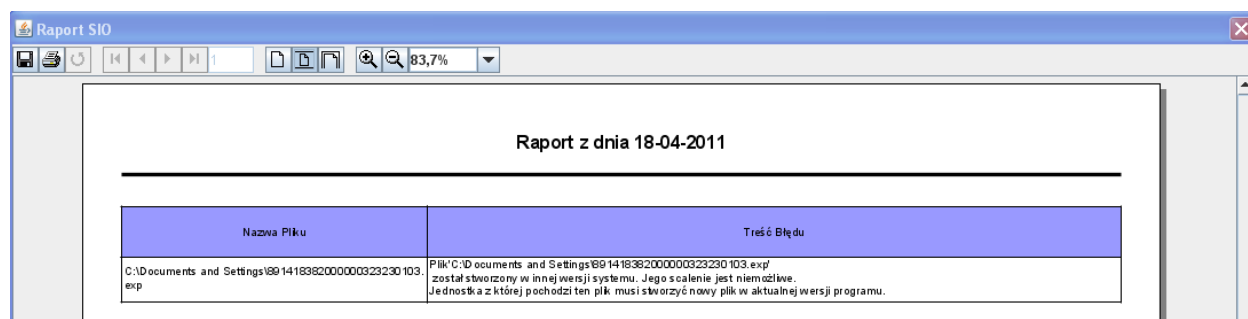
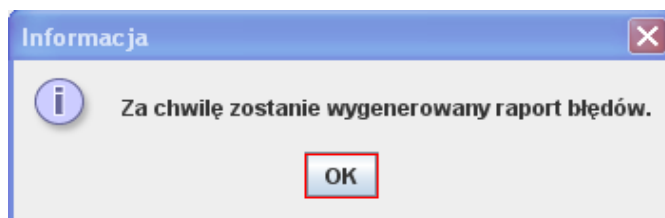
- po wybraniu przycisku **‘Tak’** pojawi się informacja o zapisaniu zmian:



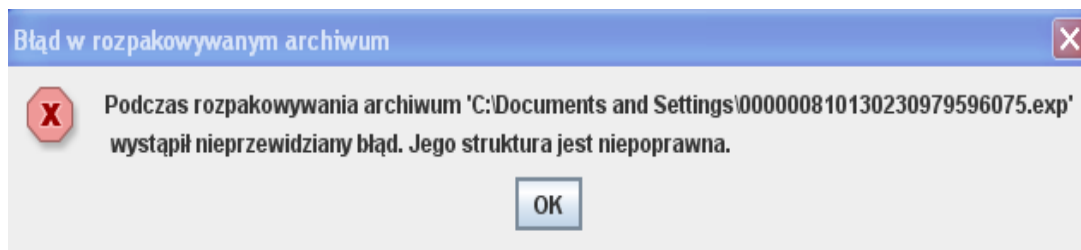
- jeżeli plik zaznaczony do scalenia jest stworzony w starszej wersji programu, na ekranie wyświetla się okno **‘Błąd’**:



- po użyciu przycisku **‘OK’** pojawi się okno **‘Informacja’** i kolejno zostanie wygenerowany raport błędów:



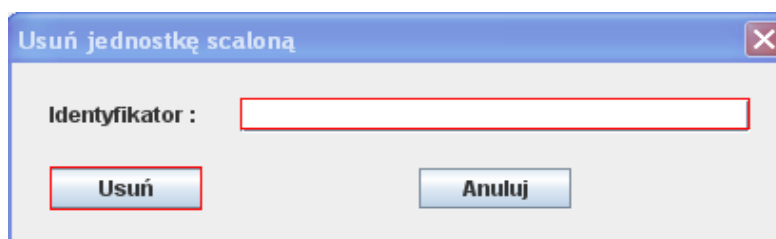
- może się zdarzyć, że plik przesłany przez JST jest fizycznie uszkodzony (np. przy przesyłaniu pliku pocztą email zdarza się, że plik jest ucinany) i wówczas pojawi okno **‘Błąd w rozpakowywanym archiwum’**:



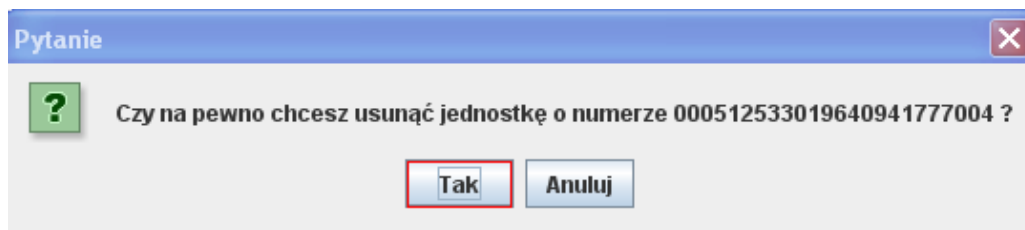
Usuń

opcja ta pozwala usunąć JST wcześniej scaloną:

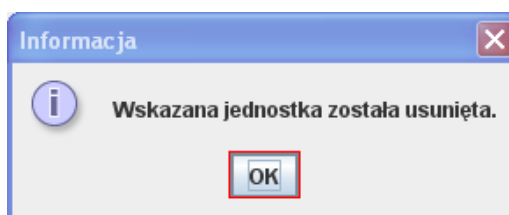
- po wybraniu tej opcji pojawia się okno **'Usuń jednostkę scaloną'**, w którym należy wpisać identyfikator jednostki, a następnie potwierdzić wykonanie operacji używając przycisku **'Usuń'**:



- po wpisaniu identyfikatora i użyciu przycisku **'Usuń'** pojawi się okno z pytaniem:



- w tym momencie istnieje jeszcze możliwość wycofania się z usuwania jednostki wcześniej scalonej za pomocą przycisku **'Anuluj'**; jeżeli użyje się przycisku **'Tak'** wówczas nastąpi trwałe usunięcie jednostki scalonej i pojawi się informacja potwierdzająca usunięcie:



- po scaleniu plików można wyświetlić i wydrukować raport, który zawiera podstawowe informacje ze scalonych JST, takie jak identyfikator JST, nazwę, adres, liczbę szkół/placówek w danym JST, liczbę uczniów/wychowanków i liczbę zatrudnionych nauczycieli.

Wyświetl raport scalania

opcja ta umożliwia wyświetlenie danych identyfikacyjnych scalonych JST:

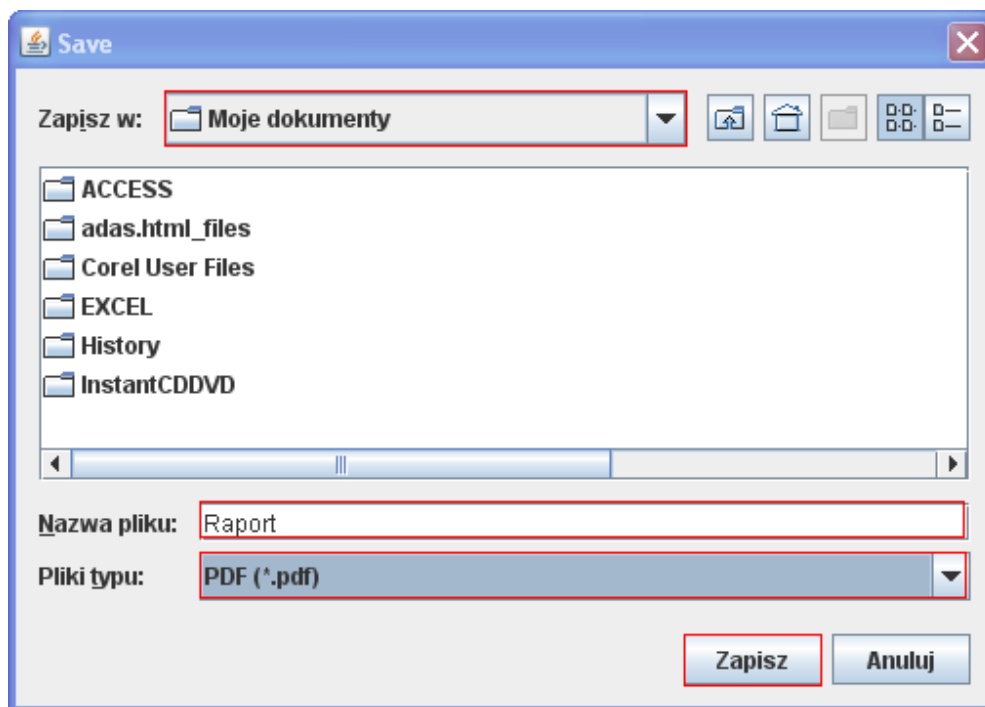
- po scaleniu plików można wyświetlić i wydrukować raport, który zawiera podstawowe informacje ze scalonych JST, takie jak identyfikator JST, nazwę, adres, liczbę szkół/placówek w danym JST, liczbę uczniów/wychowanków i liczbę zatrudnionych nauczycieli.

Raport SIO

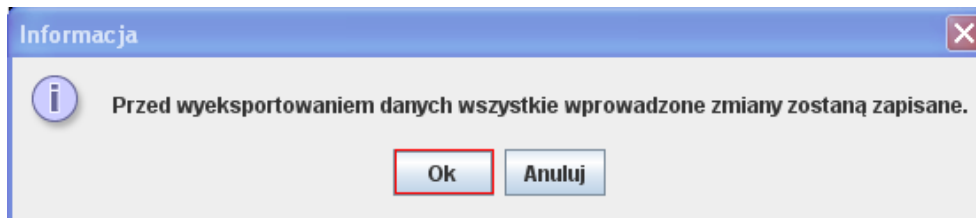
Raport jednostek scalonych dla Kuratorium Oświaty z dnia 18-04-2011

Identyfikator JST	Liczba kontrolna	Wersja programu	Kod JST	Nazwa JST	Adres JST	Liczba scalonych	Liczba nauczycieli	Liczba uczniów
89141838200000918123103	148	3.1.0	146501	gmina Radosna	Radosna 7	2	10	80
Razem :						2	10	80
Ilość scalonych JST :						1		

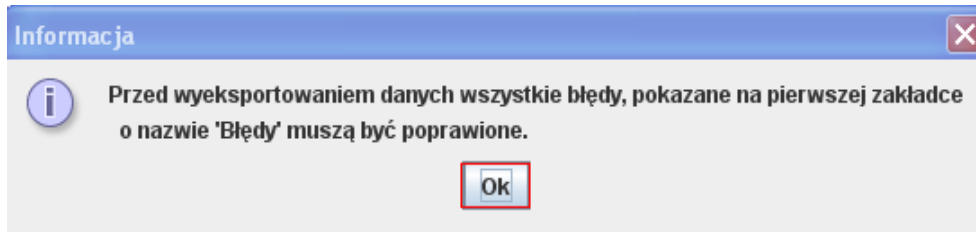
- raport ten można wydrukować przy użyciu przycisku z symbolem drukarki, który znajduje się w lewym górnym rogu okna **‘Raport SIO’**,
- raport ten również można zapisać przy użyciu przycisku z symbolem dyskiety, który znajduje się w lewym górnym rogu okna **‘Raport SIO’**,
- po użyciu tego przycisku pojawi się okno **‘Save’**, w którym w polu **‘Zapisz w’** należy wybrać lokalizację zapisu, w polu **‘Nazwa pliku’** należy wpisać nazwę raportu oraz w polu **‘Pliki typu’** wybrać formę, w jakiej ma być zapisany plik z raportem (może to być np. PDF, arkusz Excel):



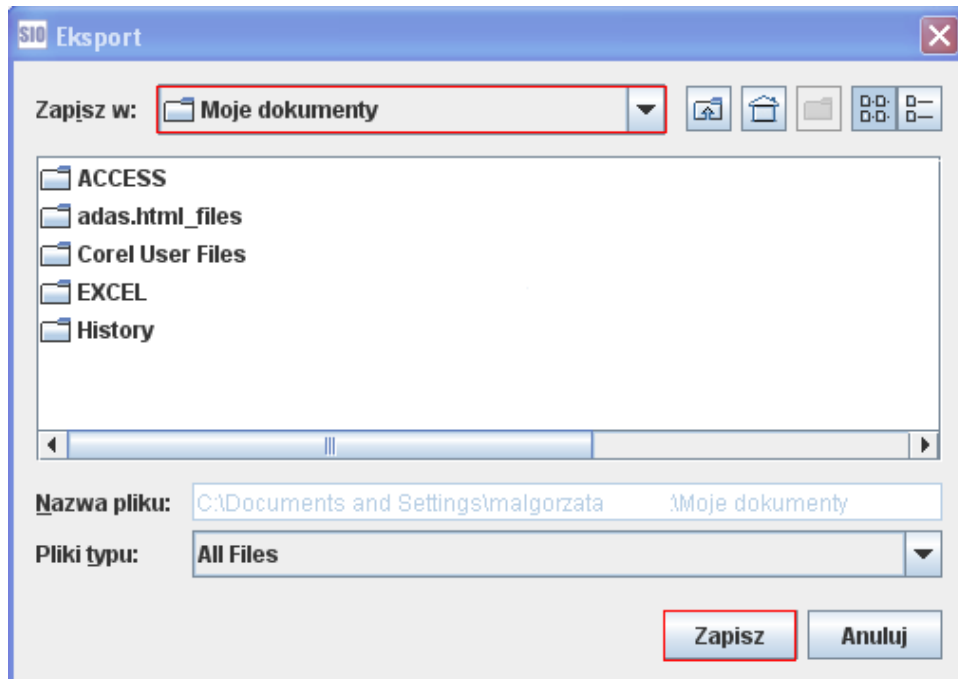
- po scaleniu wszystkich plików otrzymanych z JST należy wyeksportować dane dla ministerstwa,
- w tym celu należy w funkcji **‘Plik’** uruchomić opcję **‘Eksportuj do jednostki prowadzącej’**,
- pojawi się okno informujące o tym, że program dokona sprawdzenia danych i zapisu pliku:



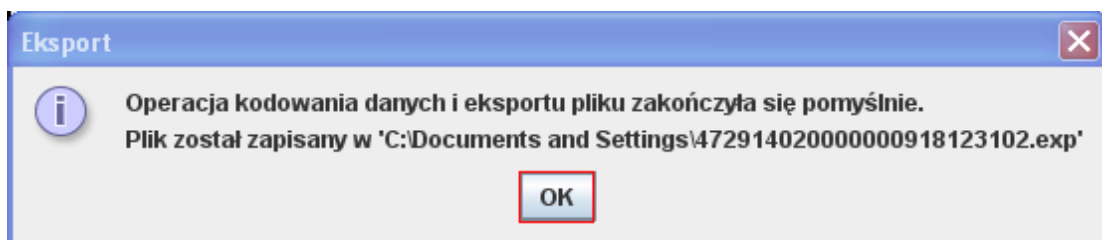
- należy użyć przycisku **'OK.'**; program sprawdzi poprawność danych i jeżeli znajdzie błędy to zostanie wyświetlone okno:



- aby móc dokonać eksportu danych należy najpierw poprawić błędy; aby wrócić do edycji pliku należy użyć przycisku **'OK'**,
- jeżeli program nie znajdzie żadnych błędów pojawi się okno **'Eksport'**:



- w oknie tym program proponuje zapisanie wyeksportowanego pliku w folderze **'Moje dokumenty'**; oczywiście można wybrać inne miejsce zapisu (należy wówczas w polu **'Zapisz w'** rozwinąć listę i wskazać miejsce zapisu),
- aby zapisać plik wyeksportowany należy użyć przycisku **'Zapisz'**; pojawi się kolejne okno **'Eksport'** informujące o pomyślnym zakodowaniu pliku:



- program szyfruje i pakuje dane tworząc plik z rozszerzeniem .exp, który należy skopiować/nagrać na dowolny nośnik danych i dostarczyć do ministerstwa; nazwą pliku jest jego identyfikator zaczynający się od regionu kuratorium (ten sam identyfikator występuje na wydruku raportu zestawienia zbiorczego),
- po wygenerowaniu pliku dla jednostki scalającej drukarka domyślna automatycznie wydrukuje raport zestawienia zbiorczego.